

Expositie Belvedere Heerenveen april 2020

WAKE UP!

Anneke Wilberink



Tekst: Wim van der Beek

Anneke Wilbrink



2020 1.40 x 1.70m



Deze catalogus is mogelijk gemaakt door Dommerholt Advocaten

Deze catalogus verscheen bij de gelijknamige tentoonstelling 'Wake up!' van Anneke Wilbrink in Museum Belvedere Heerenveen, Afslag BLV/locatie De Heerenveense School in april 2020

EEN KWESTIE VAN BALANS

Anneke Wilbrink

Er gaapt een kloof tussen kijken en zien. Meestal kijken we gedachteloos naar dingen zonder de kijkervaring te laten indalen in onze geest. Zien (in de betekenis van waarnemen, beleven, ervaren of inzicht krijgen) vereist een ontvankelijke opstelling en een open houding. Veel mensen kunnen door een stad lopen zonder bijzonderheden te ervaren. Ze zijn doelgericht op weg van A naar B, kijken om zich heen om botsingen te voorkomen en om anderen te ontwijken. Ze lopen rond als zombies die volledig in beslag genomen worden door dagelijkse beslommeringen. Dat veelvoorkomende verschijnsel zouden we 'acute blindheid' kunnen noemen. Door een verkeerde grondhouding missen we veel en is er geen ruimte voor nieuwe ontdekkingen of voortschrijdende inzichten.

In de schilderijen van Anneke Wilbrink ([Zwolle, 1973](#)) veranderen de context, de aard en de hoedanigheid van de wereld voortdurend. Er worden transformatieprocessen op gang gebracht en bijzondere metamorfoses veroorzaakt die ons wereldbeeld kunnen laten kantelen. Tijdens het scheppingsproces verandert het perspectief op de landelijke en stedelijke leefomgeving voortdurend. Er ontpopt zich een nieuwe denkbeeldige realiteit die gezien kan worden als een abstractie of een verinnerlijking van de bestaande werkelijkheid. Concrete waarnemingen worden op de helling geplaatst.

Op haar eigen onnavolgbare wijze ontsluit Wilbrink zowel droomdomeinen als virtuele werelden. Ze geneest ons van vertroebelde zienswijzen en geconditioneerd kijkgedrag. Ze activeert nieuwe reflexen, inzichten en impulsen. Zó maakt ze ons immuun voor de acute blindheid die voortkomt uit de macht van de gewoonte. Daarvoor gebruikt ze een solide combinatie van authentiek idioom, het vermogen om materie naar haar hand te zetten en de kwaliteit om onze blik te sturen, te manipuleren en te fixeren. Haar houding en instelling bieden een lonkend perspectief. Ze openen onze ogen voor iets dat er nog niet was voordat de kunstenaar het met verf op doek vastlegde. De schilderijen dragen op hun eigen, authentieke manier bij aan een inspirerende en eneroverende belevingswereld waarin we ons kunnen blijven verbazen over wat we zien of denken te zien.

Soms veroorzaakt Anneke Wilbrink moedwillig chaos en desoriëntatie en laat ze de werkelijkheid spectaculair ontsporen. In andere gevallen worden we nieuwe imaginaire werelden gewaar en worden we daar ook daadwerkelijk binnengeleid. De kunstenaar appelleert aan vragen over zienswijzen, transformatie van details, menselijke maat, reflectie en introspectie en over de magie van verf op doek. Waarnemingen worden door haar in een breder perspectief, in een andere context en in een nieuw en ongekend daglicht geplaatst. Vanuit een kluwen van vormen, lijnen en kleuren en vanuit concentraties van beeldinformatie, handelingen en activiteiten destilleert zich een ongekende werkelijkheid, waardoor we bijna vergeten dat het in haar werk niet alleen draait om het verwerken en verbeelden van herkenbare beeldelementen, maar ook om het ondernemen van ultieme pogingen om het maximale rendement uit de schilderkunstige middelen te halen. Wat chaotisch lijkt en tot desoriëntatie zou kunnen leiden, wordt onder haar gezag toegankelijk gemaakt. Die constatering impliceert dat in een wereld waarin mensen ziende blind zijn, kunst hun ogen kan openen voor een nieuwe en andere werkelijkheid.

De rol van beeldende kunstenaars bezit frappante overeenkomsten met de halsbrekende toeren van een jongleur of van een trapezeartiest die balancerend op een stalen draad het evenwicht bewaart dankzij de stok die hij in zijn handen klemt. De stok in de balanceer-act is een hulpmiddel om een doel te bereiken, zoals ook de penselen van beeldende kunstenaars dat zijn. Bennie Jolink, zanger van de Nederlandse boerenrockgroep Normaal, zingt dat alles een kwestie van balans is. Voor Anneke Wilbrink geldt dat eveneens. Zij brengt een nieuw evenwicht tot stand doordat ze uitersten verenigt. Natuur en cultuur versmelten tot een nieuwe, dynamische eenheid waarbinnen alles op z'n plek valt. Binnen die context ontwaken zowel het landschap als de architectuur. Stad en platteland maken deel uit van een nieuwe orde met een fragiele balans. Het is alsof het menselijk waarnemingsvermogen wakker geschud wordt door schilderijen die fungeren als een wake up call. En: de gewaarwording van een nieuw evenwicht geeft opzienbarende impulsen aan ons vermogen tot verwondering.

PERSOONLIJK PERSPECTIEF

Anneke Wilbrink

Hedendaagse kunstenaars zijn veelal schatplichtig aan baanbrekende voorgangers die op hun beurt het bestaansrecht van hun werk bevochten op de gevestigde orde vóór hen. Het gaat altijd om eindeloos voortgaande golfbewegingen van acties die reacties uitlokken. Anneke Wilbrink is zich ervan bewust dat zij op de schouders van illustere en betekenisvolle voorgangers staat. Die bevoorrechte positie maakt het mogelijk om meer te zien en zowel terug als vooruit te kijken. Tijdens een gesprek in haar atelier in Zwolle bevestigt zij spontaan dat ze een schilder is die in de rijke traditie staat van de landschapsschilderkunst. Dat ligt voor de hand, maar voor haar is het toch telkens weer een verrassende en wetenswaardige ontdekking die niet onderdoet voor het Eureka-moment van Archimedes.

Met betrekking tot de kunsthistorische context van haar werk constateerde Anneke Wilbrink in 2008 dat de lucht en de zee van alle tijden en van iedereen zijn. Zij is zich bewust van de geschiedenis waarin zij staat en van de traditie waaruit zij voortkomt. “Ik mag er van plukken,” stelt zij vast. In haar urban landscapes manifesteert de natuur zich, zoals ze dat eeuwen geleden ook al deed toen andere schilders zich door vergelijkbare bronnen lieten inspireren. Wilbrinks doolhofachtige cityscapes maken verwijzingen naar Caspar Friedrich David, Marc Chagall, William Turner, Jackson Pollock en Willem de Kooning aannemelijk. Katalin Herzog refereert in een essay dat zij in 2009 schreef, aan Salomon van Ruysdael en aan de 17de-eeuwse landschapsschilder Meindert Hobbema. En Ken Pratt legde in 2006 verbanden met de cinematografie. Vooral de mise-en-scène in de schilderijen verleidden hem tot die vergelijking. Dat is opvallend omdat de mens steeds de grote afwezige is in de schilderijen, terwijl tegelijkertijd de sporen van menselijke (bouw)activiteiten beeldbepalend zijn.

In relatie tot het werk van Anneke Wilbrink worden ook Claude Monet, Paul Cézanne en Vincent van Gogh herhaaldelijk genoemd als inspiratiebronnen. Zij worden gezien als grondleggers van de avant-garde van de twintigste eeuw. Van Gogh kan beschouwd worden als wegbereider van het expressionisme, terwijl Cézanne een basis legde voor kubisme en geometrische abstractie. Monet werd bewonderd door de latere colourfield painters en action painters. Zijn tuinstukken zouden gezien kunnen worden als voorlopers van de abstracte kunst die in de jaren '40 en '50 van de twintigste eeuw aan een onstuitbare opmars begon. Binnen dit spectrum van schilderkunstige opvattingen en inzichten lijkt het werk van Wilbrink een volgende stap in de ontwikkeling van een synthese tussen figuratie en abstractie. Zij verbindt concrete waarneming met een verinnerlijkte werkelijkheid, waarbij het abstractieniveau vooral bepaald wordt door de manier waarop de beeldelementen bij elkaar zijn gebracht. Zo draagt zij op haar eigen authentieke manier bij aan het nieuwe tijdperk waarin de figuratieve schilderkunst terecht gekomen is.

Hoe interessant en verleidelijk het ook is om verbanden te leggen tussen de schilderkunst van Anneke Wilbrink en het werk van gerenommeerde voorgangers, voorop staat dat haar schilderijen geen pastiches zijn. Dat kan ook bijna niet anders, want zij schildert van binnenuit en komt tijdens het scheppingsproces volledig los van alle referentiekaders. In haar wervelende wereldbeeld draait alles om het onvoorwaardelijke avontuur van de schilderkunst. Elk schilderij garandeert een uitzonderlijk visueel spektakel, waarbij provocatieve verstoringen van de heersende orde hand in hand gaan met harmonieuze schoonheid. Bewegingsdimensies, uitzichten, inzichten en gezichtshoeken wisselen voortdurend van plaats, aard en hoedanigheid. Met lef, vaart, snelheid en directheid zijn fragmenten van stedelijke bebouwing enerzijds en landschapselementen zoals bomen, bergen en bloemenzeeën anderzijds getransformeerd tot zinderende en samenhangende schilderkunst. Het effect van kruisende, convergerende en divergerende lijnen, diagonalen en snelle bewegingen houdt de kijker alert. De aandacht krijgt geen moment de gelegenheid om te verslappen.

De ingrediënten voor de enerverende ontdekkingsstochten van Anneke Wilbrink verschillen per schilderij. De skyline van een metropool bij nacht, zeilboten tegen het decor van een stadssilhouet, een ultramoderne shoppingmall, boomkruinen die zonlicht filteren, rommelige stedelijke bebouwing die omgeven wordt door drooggevallen zandstrand, apocalyptische luchten, vogels die je meenemen naar het epicentrum van de compositie, lentebloesem die een frisse vlekjesregen veroorzaakt en andere concrete gegevens vormen de basis voor schilderkunst waarin gedrevenheid, bezieling en geestdrift met hoofdletters worden geschreven. Recente schilderijen worden gevuld met overvloedige bloesem die herinnert aan de Japanse prentkunst die ook Van Gogh in vervoering bracht. Ook deze nieuwe werken garanderen afwisselend rustgevende, oogstrelende, sprankelende en rollercoaster-achtige kijkervaringen.

Met haar voorgangers deelt Anneke Wilbrink het vermogen tot verwondering. Evenals Monet koestert zij het gevoel dat ze in haar schilderijen kan verdwijnen. Die ruimte-ervaring werd door Monet in 1900 in een brief aan één van zijn vrienden omschreven als 'het gevoel dat ik volledig opga in mijn doeken'. Die bijzondere ruimte-ervaring van Monet gaat zó ver dat ze niet ophoudt bij de randen van het schilderij maar ook de ruimte buiten het beeldvlak veroverd. Dat geldt ook voor Wilbrinks schilderijen: onder- en bovenwereld lopen door elkaar, het perspectief verandert voortdurend, voor- en achtergrond wisselen van positie, weerspiegelingen en onnavolgbare dieptewerking zorgen voor meervoudige perspectieven. Toch is er een permanent houvast, want de basis van het spectrum wordt gevormd door het persoonlijke en innerlijke perspectief van de kunstenaar. Zij openbaart een geperfectioneerde, geïntensiveerde en gesublimeerde werkelijkheid. Schilderen is voor haar een zelfregulerend ritueel dat haar meesleept zonder dat ze de controle verliest. Tijdens het scheppingsproces behoudt zij de suprematie die nodig is om het schilderij in elke gewenste richting te sturen.

SYNERGIE EN SYNTHESE

Anneke Wilbrink

Meest in het oog springende eigenschap van de schilderijen van Anneke Wilbrink is ongetwijfeld dat ze ongekende energie en enthousiasme uitstralen. Het Nederlandse woord enthousiasme komt van het Griekse enthousiasmos. Oorspronkelijk betekent het: bezield zijn door een hogere macht. Enthousiasme is synoniem voor verrukking, geestdrift en bezieling. Dat zijn drie grote woorden die ieder voor zich een eigen dimensie aan het begrip enthousiasmos geven. Mensen die vervuld zijn van geestdrift, beleven euforische momenten. Bezieling verwijst onder meer naar het vermogen van kunstenaars en schrijvers om levenloze dingen een ziel te geven. En verrukking verwijst naar een toestand van totale extase. Dynamiek en achtbaan-achtige beleving zijn beeldbepalend voor haar idioom. We kunnen picturale avonturen beleven en de enorme energie ervaren van wereldsteden die nooit tot rust komen. Tegelijkertijd worden we overspoeld door de vitaliteit en veerkracht van de natuur. Door de synergie en synthese van die twee uitersten veranderen de composities van de schilderijen in adembenemende constellaties die ons de wereld laten zien vanuit ongekende invalshoeken.

In het oeuvre van Anneke Wilbrink fungeert aanstekelijk enthousiasme als basis voor het scheppingsproces. Dat is altijd zo geweest. Aanvankelijk was haar aandacht vooral gericht op tekeningen waarin de ritmische ordening van vormen en lijnen een belangrijke rol speelt. De fascinatie voor tekenkunst had gedeeltelijk te maken met haar aversie tegen het bewandelen van gebaande paden en met haar verzet tegen voorspelbaarheid en tegen de complimenten die zij kreeg voor de schilderachtige uitstraling van haar werk. De schilderijen die zij in het eerste jaar van haar opleiding aan de kunstacademie maakte, oogstten veel lof en dat maakte haar opstandig. Recalcitrant is zij niet, maar wel eigenzinnig. De overgave aan het tekenen was zeker een tegendraadse reactie op het schilderen. In de tekeningen ging zij op zoek naar de ritmiek van vormen en lijnen en naar het centrumperspectief waarbij ze zich volledig op het middelpunt van het beeldvlak focuste. Al snel raakte ze verslaafd aan het tekenen.

Toch drong na verloop van tijd de schilderkunst zich opnieuw op. Het hernieuwde verlangen naar verf en doek had te maken met het tekort aan mogelijkheden dat zij gaandeweg tijdens het tekenen ging ervaren. Met verf kan ze gelaagd werken, de compositie meer vaart geven en het verschil tussen verstilde momenten en verhevigde activiteit accentueren. Op een gegeven moment wilde ze de blik oneindig rond laten dwalen in avontuurlijke ensceneringen. Dat lukte beter in schilderijen dan in tekeningen. De fascinatie voor labyrintische schilderkunst won het uiteindelijk van de geconcentreerde oefeningen in geduld.

Na voltooiing van de tweede fase opleiding aan het Frank Mohr Instituut in Groningen (in 2002) werd Anneke Wilbrink genomineerd voor de Koninklijke Subsidies. Een jaar later volgde een nominatie voor de Prix de Rome. In 2006 won zij de Koninklijke Prijs voor Vrije Schilderkunst. De waardering voor haar werk hangt nauw samen met de toegepaste werkwijze. Angst voor grote formaten kent zij niet. In veel schilderijen zijn rasters van meanderende lijnen als een grofmazig net over de onderliggende mixture van stadsgezichten en landschappen geschilderd. In later werk nemen boomtakken, spandraden en andere landschapselementen die richtinggevende functie geheel of gedeeltelijk over. In enkele recente landschappen zijn de sturende lijnen zelfs volledig verdwenen. De gelaagde schildertrant verraaft zowel een abstract expressionistische instelling als een dwingende behoefte om de eigen intuïtie en innerlijke beleving te volgen.

Binnen de composities wisselen concentraties van verhevigde activiteit en rustmomenten elkaar af. Het raster van lijnen versterkt de ruimtelijke ervaring van het beeld. Soms nemen de lijnen de hoedanigheid aan van brede banen of stroken die de kloof tussen voorgrond en achtergrond overbruggen. In die gevallen is het stelsel van lijnen gevarieerder en zijn de mazen grilliger en meer opengewerkt. Door de schilderijen tijdens het scheppingsproces herhaaldelijk te kantelen kristalliseren onderkant en bovenkant zich vanzelf uit. Het geraffineerde spel met verdwijnpunten en knooppunten, vogelvluchtperspectief, frontale benadering en helikopterview leveren bij vlagen duizelingwekkende kijkervaringen op. Explosies van verf en kleur verraden de intuïtieve aanpak zonder dat sprake is van willekeur of toevaleffecten. Elk toets is trefzeker terwijl elke actie effectief bijdraagt aan het grote geheel.

Wie de schilderijen op zich laat inwerken, krijgt het gevoel zich zowel in een zinderende stad als in een betoverend en rustgevend landschap te bevinden en door de kijkervaring opgeslokt te worden. Stad en platteland fungeren als complementaire elementen die elkaar aanvullen en versterken. Die complementariteit van ervaringen en gevoelens vertolkt het moderne en dynamische levensgevoel. Grootstedelijke bebouwing fungeert als metafoor voor dynamiek en energie, vooruitgang en megalomaan denken. Futuristische architectuur openbaart een verhevigde vorm van leven. De desoriënterende werking heeft onder meer te maken met de levendige en ongrijpbare schildertrant. Het lijnenraster functioneert soms als een laag waar het oog doorheen moet dringen om diepte te ervaren maar in andere gevallen ook als een achtbaan die de kijker heen en weer slingert van de ene ervaring naar de andere. Hoofdzaak blijft dat alle schilderijen na hun voltooiing losgezongen zijn van concrete waarnemingen of actuele informatie. En ze zijn a priori actueel omdat ze nú gemaakt zijn en de moderne tijdgeest verbeelden.

Bijna terloops versterken de imaginaire voorstellingen bij de kijker het besef van de eigen nietigheid. Feitelijk is elk schilderij is een zoektocht naar houvast, waarbij Anneke Wilbrink zich afvraagt: Waar sta ik? In haar schilderijen fungeert het licht als een metafoor voor het leven zelf. "Als je dood gaat, verdwijnt het licht uit je ogen," licht zij toe. Dankzij het licht krijgt alles andere dimensies. Het licht in een schilderij veroorzaakt een allesoverheersende mystiek. Soms bieden de composities uitzicht op de sterren en gaan ze de oneindigheid in. Bijna altijd verbeelden ze een ultieme poging om het geheim van het leven te ontsluiten. Maar schilderen is ook: jezelf scherp houden, het schilderij op zijn donder geven om te voorkomen dat het een plaatje wordt. Daarvoor is het noodzakelijk om steeds met andere ogen naar het resultaat te kijken, Want elke dialoog met verf begint met een ongeconditioneerde benadering en een onbevooroordeelde manier van kijken.

"Soms word je overweldigd door een bepaalde plaats of een bepaald moment. Ik had die ervaring onder meer toen ik op de Brooklyn Bridge in New York stond, maar ook op een groot leeg plein in Rome. Ik probeer de bijzondere ogenblikken waarin je je eigen nietigheid ervaart, te vertalen in schilderijen die niet verwijzen naar een specifieke plek, maar overeenkomen met universele ervaringen," legt Anneke Wilbrink uit. Zij zoomt in op de oneindigheid en de kosmische kracht van het universum. Hectiek en rust worden omgezet in schilderijen waarin transparante passages en pasteuze verfpunten elkaar afwisselen en vervolmaken. Dat resulteert in tijdloze en universele ervaringen. Daarbij valt de geraffineerde integratie van concrete gegevens in een complex stelsel van lijnen en schilderijacties op. Alles draait om de dialoog met de materie, alert reageren op de dingen die op het doek gebeuren, onvoorwaardelijke overgave en het verduurzamen van de ervaring van het moment.

HET SCHILDERIJ ALS PODIUM

Anneke Wilbrink

De schilderijen van Anneke Wilbrink openbaren een sterke relatie met het bedenken van een choreografie voor een wervelend dansspektakel. De overeenkomsten zijn frappant. De composities van de schilderijen zijn in alle opzichten vergelijkbaar met complexe choreografieën die een enerverend scala van dansbewegingen opleveren. Het scheppingsproces vergt een zinderende dialoog met de beeldmiddelen. Concentratie, alertheid, vindingrijkheid, trefzekerheid, inzicht, vakmanschap en een visionaire blik zijn vereist. Wat vanzelfsprekend lijkt, blijkt in de praktijk vaak razend ingewikkeld om te doen. De uitvoering van een complexe choreografie vraagt bloed, zweet en tranen van de dansers die het ballet uitvoeren. Zo vereist ook het concipiëren en uitvoeren van ingenieuze en meerledige composities het uiterste van de schilderkunstige capaciteiten. Dat maken de schilderijen van Anneke Wilbrink in één oogopslag duidelijk. Ze openbaren het vermogen om het maximale rendement uit de beeldmiddelen te halen. Schilderen is een kwestie van toevoegen en wegnemen, heroverwegen en een podium creëren waarop alle beeldelementen uitgebalanceerd hun rol spelen. Zo dwingt het werken met olieverf haar om trager en bedachtzamer te werken dan wanneer ze met acryl werkt. Wat blijft is de uitdaging om het lege doek vol te bouwen en tijdens dat proces het onberedeneerbare toe te laten.

Heel sporadisch ontstaat een schilderij in één adem. Wilbrink noemt dit zelf 'een cadeautje'. Een zwerm vogels vliegt als het ware vanzelf het schilderij binnen. Zo'n cadeautje is natuurlijk leuk, maar het blijft een cadeautje. Wie te veel en te vaak cadeautjes krijgt wordt minder scherp. Anneke Wilbrink is zich daar volledig van bewust. Een overtuigend en tijdloos schilderij heeft iets onontkoombars. Het wekt de suggestie dat alles precies op de goede plek staat, dat alles klopt en dat er eigenlijk geen andere mogelijkheden zijn dan de opties waarvoor de schilder heeft gekozen. Mislukkingen en wanhopige worstelingen krijgen we niet te zien, maar ze zijn er wel degelijk. Sterker nog: ze zijn noodzakelijk. Een goed schilderij confronteert ons zelden met het zweten en zwoegen, het denkwerk en het proces van wikken en wegen, schilderen en overschilderen, uithuilen en opnieuw beginnen, nuanceren en intensiveren, dat eraan ten grondslag ligt. Schilderen is een zaak van doorgaan totdat het schilderij geen toevoegingen meer nodig heeft en genoeg heeft aan zichzelf. Het proces van nuanceren en vervolmaken vereist een scherp schildersoog, maximale betrokkenheid afgewisseld door het vermogen tot kritische distantie. Daarnaast is het belangrijk om het dynamische proces niet te verstoren door concentratieverlies.

EPILOOG

Anneke Wilbrink

Het verhaal van elke zelfbewuste moderne vrouw begint bij het verlangen om vrij te zijn in het beleven en uitdragen van persoonlijke gevoelens en opvattingen over levensstijl, normen en waarden. Dat verlangen is tijdloos en universeel. Zowel in het dagelijks leven als in kunst, cultuur en politiek is de mogelijkheid om in vrijheid eigen beslissingen te kunnen nemen en verantwoordelijkheden te dragen van groot belang. Rolmodellen als Rosa Parks, Aletta Jacobs, Camille Claudel, Berthe Morisot, Moeder Teresa, Marina Abramovic, Oprah Winfrey en Nikkie Tutorials behoren tot die categorie zelfbewuste vrouwen die het pad effenden voor anderen.

Voor Anneke Wilbrink is schilderkunst bij uitstek het medium waarmee ze stelling kan nemen in het maatschappelijke discours over de fricties met betrekking tot onze toekomstige leefomgeving. De discrepantie tussen het leven in de stad en in het landelijke gebied neemt zienderogen toe. Actuele discussies over stikstofreductie en PFAS-normen onderstrepen dat. Het spanningsveld wordt zichtbaar nu de natuur steeds moeilijker overeind blijft in een veeleisende wereld waarvan de (rand)voorwaarden doorgaans gedictieerd worden door de behoeften van stedelijke gebieden. Anneke Wilbrink propageert in haar schilderijen het harmoniemodel, waarbij het draait om een hersteld evenwicht en het voorkomen van botsingen. Actuele dilemma's dagen haar uit om denkbeeldige werelden te scheppen waarin een aangename balans heerst tussen stad en platteland, cultuur en natuur en waarin geen botsende belangen bestaan.

Het ligt voor de hand om hier een verband te leggen met het Nieuw Babylon-project van Constant, waarin de kunstenaar een imaginaire wereld creëert die als blauwdruk geldt voor een leven in een wereldwijde stad waar mens en omgeving in evenwicht zijn. In Nieuw Babylon bepalen minimale voorwaarden het kader waarbinnen het menselijk gedrag zo vrij mogelijk kan zijn, zonder beperkingen met betrekking tot bewegingsvrijheid of het creëren van stemming en atmosfeer. Alles moet mogelijk blijven, alles moet kunnen gebeuren. Die visionaire leefomgeving wordt gecreëerd door de activiteiten van het leven en niet andersom. De utopische wereldorde van Anneke Wilbrink ontstaat vanuit dezelfde ideeën en beginselen met betrekking tot vrijheid van denken en handelen. Voor haar is schilderkunst niet vrijblijvend, maar een kwestie van mentaliteit. Haar houding en instelling zijn onontbeerlijk voor de vitaliteit van de figuratieve schilderkunst. Zij draagt op haar eigen, authentieke manier bij aan het nieuwe tijdperk waarin wij terecht gekomen zijn.



2002 2.00 x 2.50 m
Anneke Wilbrink



2006 1.70 x 2.00 m
Anneke Wilbrink



2006 1.70 x 2.00 m
Anneke Wilbrink



2006 1.70 x 2.00 m
Anneke Wilbrink



2006

1.70 x 2.00 m

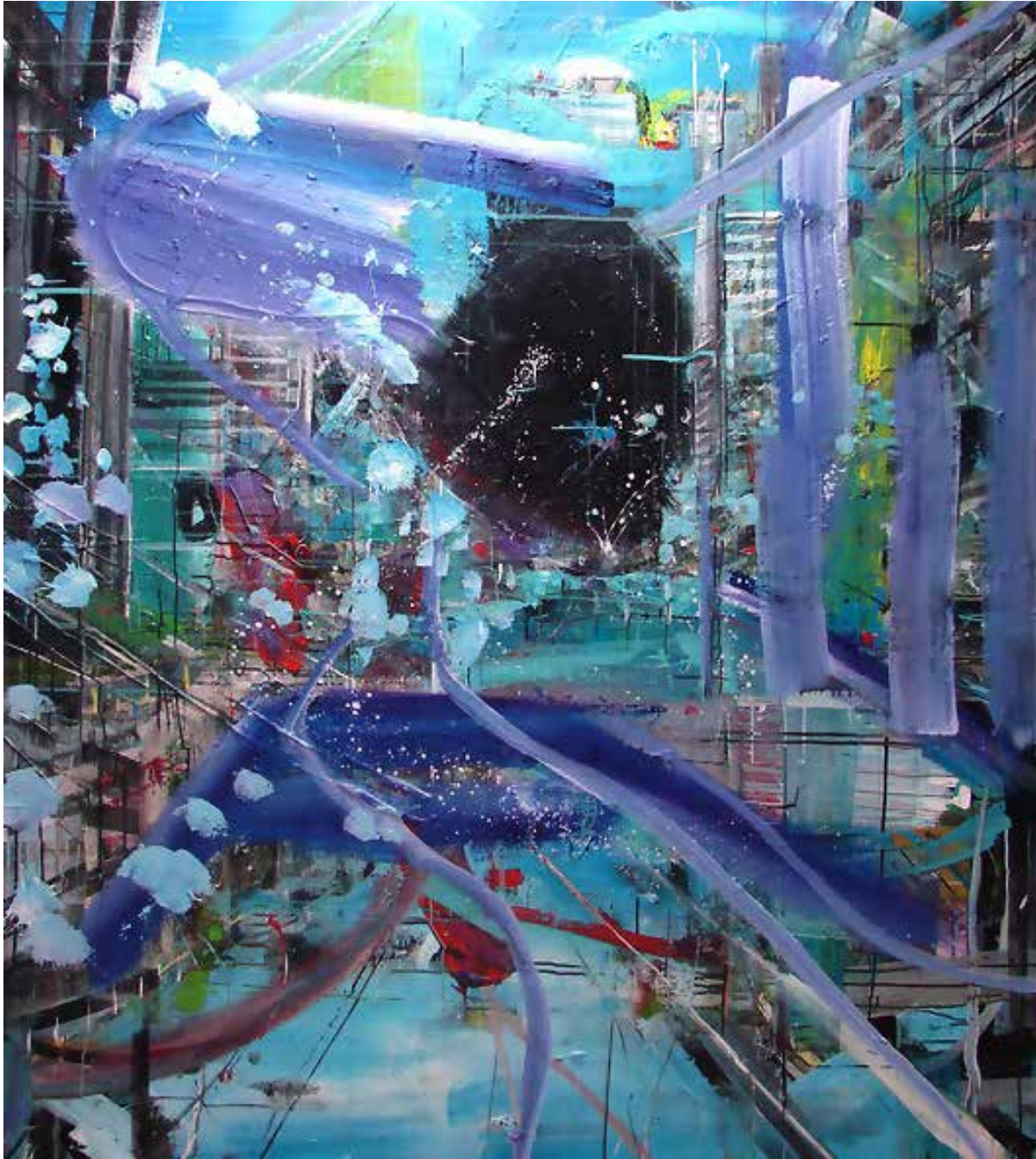
Anneke Wilbrink



2012 1.00 x 1.20 m
Anneke Wilbrink



2014 1.70 x 1.40 m
Anneke Wilbrink



2014 2.00 x 1.80 m
Anneke Wilbrink



2015 1.50 x 1.70 m
Anneke Wilbrink



2015 1.70 x 2.00 m
Anneke Wilbrink



2016 2.00 x 1.60 m
Anneke Wilbrink



2017 1.80 x 2.00 m
Anneke Wilbrink



2018

1.80 x 1.20 m

Anneke Wilbrink



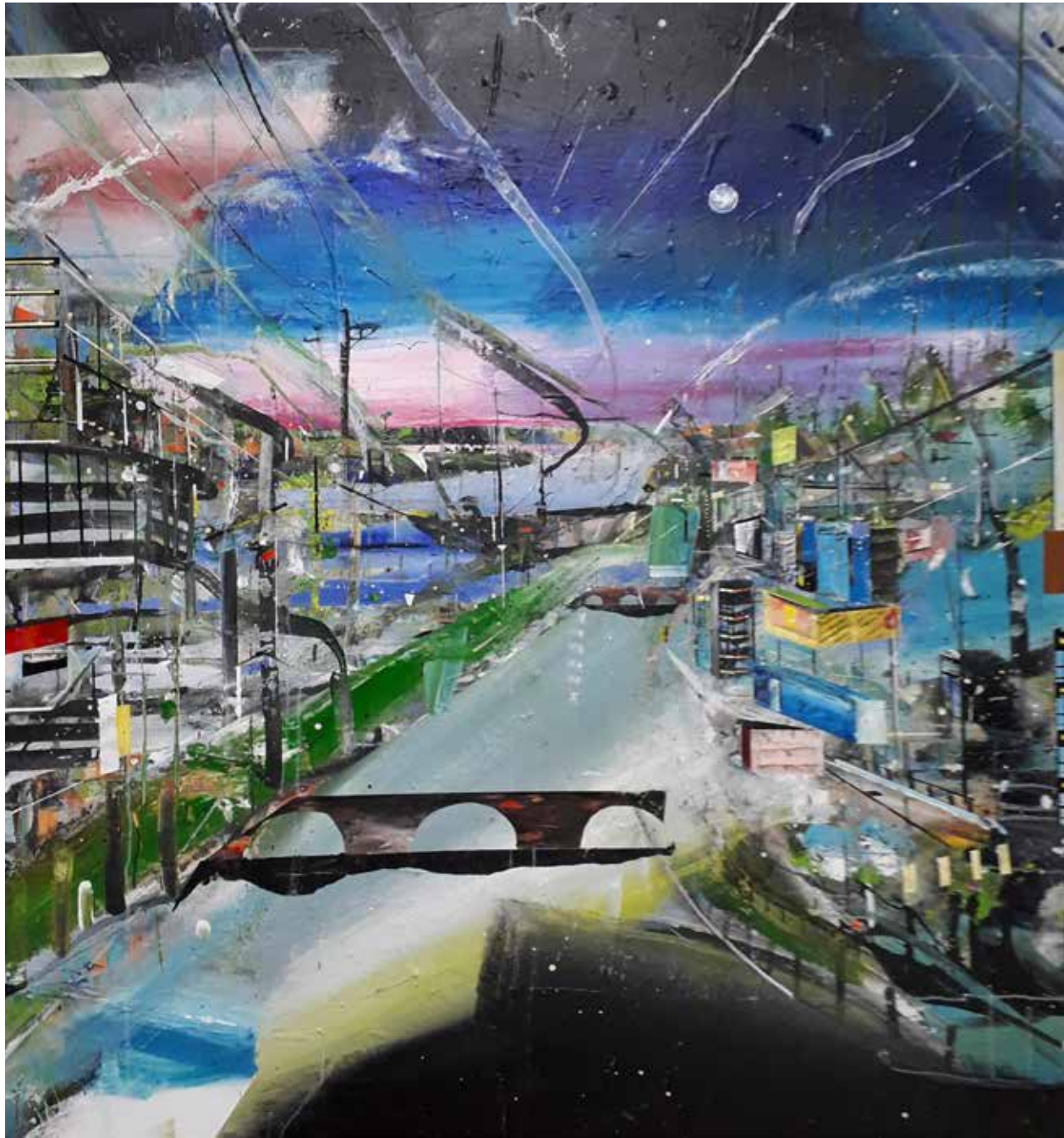
2017 1.40 x 1.70 m
Anneke Wilbrink



2018 1.40 x 1.70 m
Anneke Wilbrink



2018 1.50 x 1.30 m
Anneke Wilbrink



2018 1.70 x 1.50 m
Anneke Wilbrink



2019 0.80 x 1.20 m
Anneke Wilbrink



2019 1.00 x 1.20 m
Anneke Wilbrink



2020 1.20 x 1.80 m

Anneke Wilbrink



2020

1.20 x 1.80 m

Anneke Wilbrink



2020 1.40 x 1.70 m
Anneke Wilbrink



2020

1.50 x 2.00 m

Anneke Wilbrink

COLOFON

Anneke Wilbrink

Deze catalogus is mogelijk gemaakt door Dommerholt Advocaten.

**De getoonde werken in deze catalogus zijn onderdeel van de collectie:
'Gasunie Groningen', 'Waterschap Vechtstromen', 'Dommerholt Advocaten'
en diverse privécollecties.**

Tekst: Wim van der Beek, kunstrecensent
Oplage: 1000 exemplaren

Website: www.annekewilbrink.nl
E-mail: info@annekewilbrink.nl



Anneke Wilbrink